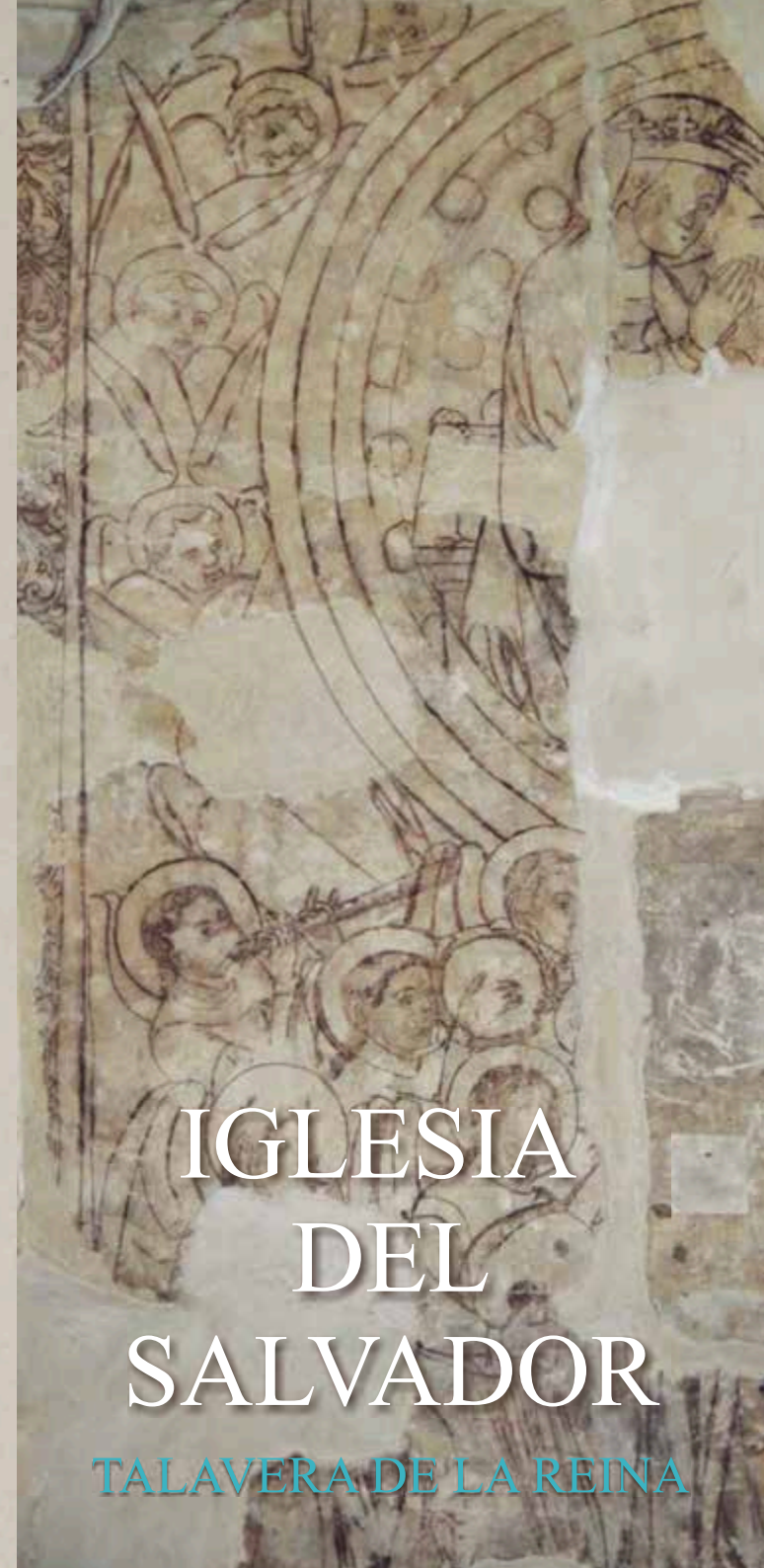
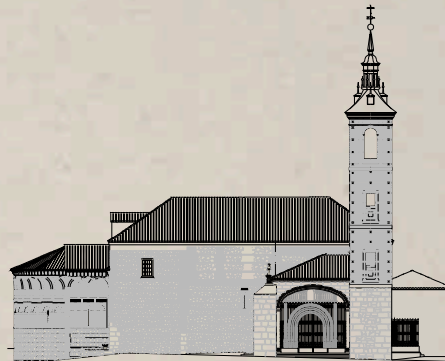




Mudéjar es el estilo que imprimían los arquitectos de tradición islámica a las construcciones cristianas medievales, románicas y góticas. *El Salvador* no se construyó de una vez ni tiene un estilo único: nació como espacio religioso de pequeñas dimensiones que, con el tiempo, fue ampliado, añadido, transformado, escondido, expoliado y, finalmente, rescatado y dedicado a las artes y la cultura, otra necesidad del espíritu humano.



Iglesia del Salvador
C/ Corredera del Cristo
Talavera de la Reina



IGLESIA DEL SALVADOR

TALAVERA DE LA REINA

El Salvador resume ocho siglos de buena arquitectura. Se trata de un edificio que tiene componentes puramente medievales, románico-mudéjar y góticos; renacentistas, barrocos; algún elemento neoclásico y algunos vestigios de tiempos anteriores poco conocidos aún, tal vez islámicos, tal vez judíos, todo ello con una clara lectura temporal.

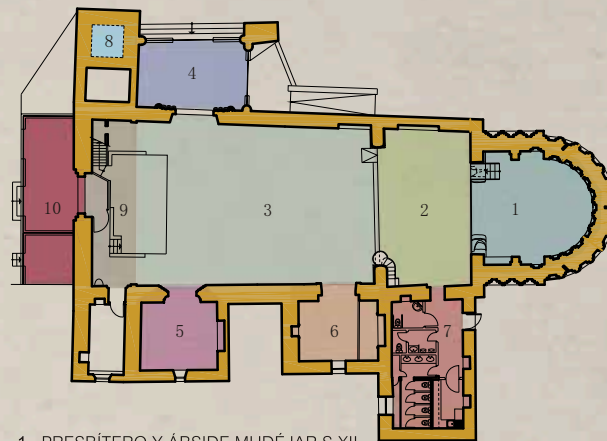
Existe controversia sobre si el origen del edificio pudo estar en el ábside (1) o en el actual crucero (2). Este último espacio, situado entre el presbiterio y la nave, puede tratarse de una edificación más antigua. De piedra y ladrillo, bastante alta, con fachada configurada por tres puertas con arco de herradura y tres ventanas moriscas en el nivel superior, evoca construcciones anteriores islámicas, judías o cristianas. Las antiguas ventanas, ocultas durante siglos, están ahora a la vista y dos de las puertas pueden ser encontradas por personas observadoras. Su conexión con el ábside, la apertura del gran arco apuntado de piedra en su fachada, y la cubrición con una bóveda barroca de pseudocrucería en el XVIII, le otorgan finalmente una lectura claramente cristiana.



El ábside y presbiterio (1) es una construcción románico-mudéjar de mediados del siglo XII, construida en piedra y ladrillo y cubierta por bóvedas. Debió de contar con pinturas figurativas en toda su superficie, de las que quedan vestigios. Destaca la pintura medieval de un *pantocrátor* en el ábside, de la que se conserva el tercio inferior: un Cristo en gloria custodiado por figuras que representan a los cuatro evangelistas, tal como se describe en el Apocalipsis. Las arquerías del interior, lobuladas o de medio punto pueden simbolizar también partes de esa escena. En el exterior se repiten los motivos geométricos de tradición islámica con arquerías superpuestas y arcos entrelazados.



El pórtico de Corredera (4) es una pieza gótica singular resuelta con un contrafuerte de piedra con pináculo y bóveda nervada. Se apoya en la torre (8), que originalmente fue exenta, cuenta con un primer cuerpo de mampostería medieval; barrocos de ladrillo los superiores y chapitel de finales del XVIII. Da acceso a la nave a través de una portada renacentista.



1. PRESBITERIO Y ÁBSIDE MUDÉJAR S.XII
2. CRUCERO MEDIEVAL. BÓVEDA S.XVII
3. NAVE CON ARTESA S.XII Y XVI
4. PÓRTICO GÓTICO Y PORTADA RENACIMIENTO
5. CAPILLA. GÓTICO -MUDÉJAR S.XV
6. CAPILLA DE NTRA. SRA. DE LAS NIEVES S. XV-XIX
7. ANTIGUA SACRISTÍA
8. TORRE BARROCA DE TRADICIÓN MUDÉJAR
9. CORO S.XVIII Y NÁRTEX
10. ATRIO DESCUBIERTO



La nave medieval (3) fue ampliada en altura y cubierta por una artesa octogonal de madera labrada, que caracteriza este gran espacio, en el siglo XVI. Contiene el nártex y el coro (9) definidos por una estructura de madera que corresponde a la reforma del XVIII.



Las dos capillas (5) y (6) responden a un estilo gótico-mudéjar tardío, de finales del siglo XV. Se accede a la primera a través de una puerta gótico-isabelina con arquillos conopiales recubierta de interesantes pinturas vegetales

